

รายงาน
การตรวจวัดการแพร่กระจายความเค็ม
ในแม่น้ำเจ้าพระยา

วันที่ 1 มีนาคม 2557

โดย
กลุ่มงานตะกอนและคุณภาพน้ำ
ส่วนอุทกวิทยา สำนักบริหารจัดการน้ำและอุทกวิทยา

ตารางที่ 1 แสดงค่าอุณหภูมิ ค่าความนำไฟฟ้า และค่าความเค็มในแม่น้ำเจ้าพระยาจำแนกตามระดับความลึกของแม่น้ำที่บริเวณท่าเรือชัยยุทธ

ท่าเรือชัยยุทธ ต.บ้านม้า อ.บางไทร จ.พระนครศรีอยุธยา เวลาตรวจวัด 13.48 น. วันที่ 1 มีนาคม 2557

ค่าความเค็มเฉลี่ยในหน้าตัด 0.19 กรัม/ลิตร

ค่าความเค็มเฉลี่ยที่ความลึก 1 เมตร เท่ากับ 0.19 กรัม/ลิตร

ฝั่งซ้าย				กลางลำน้ำ				ฝั่งขวา			
Depth (m)	Temp. (°C)	EC (µs/cm)	Sal. (g/L)	Depth (m)	Temp. (°C)	EC (µs/cm)	Sal. (g/L)	Depth (m)	Temp. (°C)	EC (µs/cm)	Sal. (g/L)
ผิวน้ำ (0.1)	29.23	425	0.19	ผิวน้ำ (0.1)	29.15	439	0.19	ผิวน้ำ (0.1)	28.66	441	0.2
1	29.17	424	0.19	1	29.05	437	0.19	1	28.55	429	0.19
2	28.78	418	0.18	2	28.95	427	0.19	2	28.54	428	0.19
3	28.69	416	0.18	3	28.72	424	0.19	3	28.54	428	0.19
4	28.51	417	0.19	4	28.63	423	0.19	4	28.50	425	0.19
5	28.52	417	0.19	5	28.58	422	0.19	5	28.49	425	0.19

หมายเหตุ:ฝั่งขวาได้รับอิทธิพลจากปากคลองพระยาบันลือความเค็มที่ระดับ ผิวน้ำ, 1 ม., 2 ม. และ 3 ม. วัดค่าได้ 0.21, 0.21, 0.19 และ 0.22 กรัม/ลิตร ตามลำดับ

ตารางที่ 2 แสดงค่าอุณหภูมิ ค่าความนำไฟฟ้า และค่าความเค็มในแม่น้ำเจ้าพระยาจำแนกตามระดับความลึกของแม่น้ำที่บริเวณสะพานเชียงราก

สะพานเชียงราก ต.บางกระเบื้อง อ.สามโคก จ.ปทุมธานี เวลาตรวจวัด 13.30 น. วันที่ 1 มีนาคม 2557

ค่าความเค็มเฉลี่ยในหน้าตัด 0.19 กรัม/ลิตร

ค่าความเค็มเฉลี่ยที่ความลึก 1 เมตร เท่ากับ 0.19 กรัม/ลิตร

ฝั่งซ้าย				กลางลำน้ำ				ฝั่งขวา			
Depth (m)	Temp. (°C)	EC (µs/cm)	Sal. (g/L)	Depth (m)	Temp. (°C)	EC (µs/cm)	Sal. (g/L)	Depth (m)	Temp. (°C)	EC (µs/cm)	Sal. (g/L)
ผิวน้ำ (0.1)	29.42	439	0.19	ผิวน้ำ (0.1)	28.94	436	0.19	ผิวน้ำ (0.1)	28.47	432	0.19
1	28.60	433	0.19	1	28.37	431	0.19	1	28.42	431	0.19
2	28.29	431	0.19	2	28.31	431	0.19	2	28.33	431	0.19
3	28.26	431	0.19	3	28.26	430	0.19	3	28.32	431	0.19
4	28.25	431	0.19	4	28.25	430	0.19	4	28.32	431	0.19
5	28.25	431	0.19	5	28.23	430	0.19	5	28.32	431	0.19

ตารางที่ 3 แสดงค่าอุณหภูมิ ค่าความนำไฟฟ้า และค่าความเค็มในแม่น้ำเจ้าพระยาจำแนกตามระดับความลึกของแม่น้ำที่บริเวณวัดปทุมทอง

วัดปทุมทอง ตำบลบ้านปทุม อำเภอสามโคก จังหวัดปทุมธานี เวลาตรวจวัด **13:00** น. วันที่ **1** มีนาคม 2557

ค่าความเค็มเฉลี่ยในหน้าตัด **0.25** กรัม/ลิตร

ค่าความเค็มเฉลี่ยที่ความลึก 1 เมตร เท่ากับ **0.25** กรัม/ลิตร

ฝั่งซ้าย				กลางลำน้ำ				ฝั่งขวา			
Depth (m)	Temp. (°C)	EC (µs/cm)	Sal. (g/L)	Depth (m)	Temp. (°C)	EC (µs/cm)	Sal. (g/L)	Depth (m)	Temp. (°C)	EC (µs/cm)	Sal. (g/L)
ผิวน้ำ (0.1)	28.76	5.35	0.24	ผิวน้ำ (0.1)	28.52	5.75	0.26	ผิวน้ำ (0.1)	28.14	528	0.24
1	28.77	5.36	0.24	1	28.25	5.76	0.26	1	28.09	529	0.24
2	28.21	5.57	0.25	2	28.05	5.96	0.27	2	28.03	530	0.24
3				3	28.04	5.98	0.27	3			
4				4	28.02	5.97	0.27	4			
5				5	27.98	6.03	0.27	5			

ตารางที่ 4 แสดงค่าอุณหภูมิ ค่าความนำไฟฟ้า และค่าความเค็มในแม่น้ำเจ้าพระยาจำแนกตามระดับความลึกของแม่น้ำที่บริเวณสถานีสูบน้ำดิบสำแล

สถานีสูบน้ำดิบสำแล ต.สำแล อ.เมือง จ.ปทุมธานี เวลาตรวจวัด **13:15** น. วันที่ **1** มีนาคม 2557

ค่าความเค็มเฉลี่ยในหน้าตัด **0.41** กรัม/ลิตร

ค่าความเค็มเฉลี่ยที่ความลึก 1 เมตร เท่ากับ **0.40** กรัม/ลิตร

ฝั่งซ้าย				กลางลำน้ำ				ฝั่งขวา			
Depth (m)	Temp. (°C)	EC (µs/cm)	Sal. (g/L)	Depth (m)	Temp. (°C)	EC (µs/cm)	Sal. (g/L)	Depth (m)	Temp. (°C)	EC (µs/cm)	Sal. (g/L)
ผิวน้ำ (0.1)	28.16	860	0.39	ผิวน้ำ (0.1)	28.13	931	0.43	ผิวน้ำ (0.1)	28.34	789	0.37
1	28.11	868	0.40	1	28.10	939	0.43	1	28.16	818	0.37
2	28.15	862	0.40	2	28.12	928	0.43	2	28.08	830	0.38
3	28.08	863	0.40	3	28.07	958	0.44	3	28.07	844	0.39
4	28.05	892	0.41	4	28.06	964	0.44	4	28.00	872	0.40
5	28.05	920	0.42	5	28.04	975	0.45	5	27.99	903	0.42

กลุ่มงานเพื่อก่อนและคุณภาพน้ำ

ตารางที่ 5 แสดงค่าอุณหภูมิ ค่าความนำไฟฟ้า และค่าความเค็มในแม่น้ำเจ้าพระยาจำแนกตามระดับความลึกของแม่น้ำที่บริเวณวัดบางเตือ

วัดบางเตือ ต.บางเตือ อ.เมือง จ.ปทุมธานี เวลาตรวจวัด **11.55** น. วันที่ 1 มีนาคม 2557

ค่าความเค็มเฉลี่ยในหน้าตัด **1.87** กรัม/ลิตร

ค่าความเค็มเฉลี่ยที่ความลึก 1 เมตร เท่ากับ **1.85** กรัม/ลิตร

ฝั่งซ้าย				กลางลำน้ำ				ฝั่งขวา			
Depth (m)	Temp. (°C)	EC (µs/cm)	Sal. (g/L)	Depth (m)	Temp. (°C)	EC (µs/cm)	Sal. (g/L)	Depth (m)	Temp. (°C)	EC (µs/cm)	Sal. (g/L)
ผิวน้ำ (0.1)	28.13	2,848	1.38	ผิวน้ำ (0.1)	28.44	3,105	1.50	ผิวน้ำ (0.1)	28.44	3,644	1.78
1	28.09	3,844	1.90	1	28.3	3,822	1.88	1	28.29	3,630	1.78
2				2	28.2	4,038	2.00	2	28.15	3,792	1.87
3				3	28.14	4,094	2.03	3	28.19	3,820	1.88
4				4	28.13	4,185	2.08	4	28.11	3,902	1.93
5				5	28.14	4,292	2.13	5	28.12	4,077	2.01

ตารางที่ 6 แสดงค่าอุณหภูมิ ค่าความนำไฟฟ้า และค่าความเค็มในแม่น้ำเจ้าพระยาจำแนกตามระดับความลึกของแม่น้ำที่บริเวณวัดโพธิ์ทองบน

วัดโพธิ์ทองบน ต. บ้านใหม่ อ. ปากเกร็ด จ.นนทบุรี เวลาตรวจวัด **11.15** น. วันที่ 1 มีนาคม 2557

ค่าความเค็มเฉลี่ยในหน้าตัด **2.81** กรัม/ลิตร

ค่าความเค็มเฉลี่ยที่ความลึก 1 เมตร เท่ากับ **2.76** กรัม/ลิตร

ฝั่งซ้าย				กลางลำน้ำ				ฝั่งขวา			
Depth (m)	Temp. (°C)	EC (µs/cm)	Sal. (g/L)	Depth (m)	Temp. (°C)	EC (µs/cm)	Sal. (g/L)	Depth (m)	Temp. (°C)	EC (µs/cm)	Sal. (g/L)
ผิวน้ำ (0.1)	28.24	5,647	2.85	ผิวน้ำ (0.1)	28.42	5,633	2.83	ผิวน้ำ (0.1)	28.33	3,831	1.87
1	28.22	5,722	2.89	1	28.41	5,598	2.81	1	28.35	5,157	2.58
2	28.22	5,703	2.88	2	28.30	5,902	2.98	2	28.24	5,398	2.71
3	28.22	5,784	2.92	3	28.29	5,904	2.98	3			
4	28.21	5,795	2.93	4	28.35	5,892	2.97	4			
5	28.21	5,790	2.93	5	28.34	5,896	2.98	5			

กลุ่มงานตรวจสอบและควบคุมคุณภาพน้ำ

ตารางที่ 7 แสดงค่าอุณหภูมิ ค่าความนำไฟฟ้า และค่าความเค็มในแม่น้ำเจ้าพระยาจำแนกตามระดับความลึกของแม่น้ำที่บริเวณกรมชลประทาน(ปากเกร็ด)

กรมชลประทาน(ปากเกร็ด) อ.ปากเกร็ด จ.นนทบุรี เวลาตรวจวัด 10.35 น. วันที่ 1 มีนาคม 2557

ค่าความเค็มเฉลี่ยในหน้าตัด 4.08 กรัม/ลิตร

ค่าความเค็มเฉลี่ยที่ความลึก 1 เมตร เท่ากับ 4.02 กรัม/ลิตร

ฝั่งซ้าย				กลางลำน้ำ				ฝั่งขวา			
Depth (m)	Temp. (°C)	EC (µs/cm)	Sal. (g/L)	Depth (m)	Temp. (°C)	EC (µs/cm)	Sal. (g/L)	Depth (m)	Temp. (°C)	EC (µs/cm)	Sal. (g/L)
ผิวน้ำ (0.1)	28.37	3,937	4.09	ผิวน้ำ (0.1)	28.57	7,972	4.09	ผิวน้ำ (0.1)	28.52	7,676	3.93
1	28.42	7,828	4.02	1	28.54	7,988	4.10	1	28.43	7,694	3.95
2	28.38	7,893	4.06	2	28.42	8,054	4.15	2	28.36	7,754	3.99
3	28.35	7,968	4.11	3	28.41	8,077	4.16	3	28.38	3,852	4.03
4	28.34	8,021	4.14	4	28.41	8,090	4.17	4	28.38	7,895	4.06
5	28.34	8,033	4.14	5	28.43	8,099	4.17	5	28.37	7,880	4.06

ตารางที่ 8 แสดงค่าอุณหภูมิ ค่าความนำไฟฟ้า และค่าความเค็มในแม่น้ำเจ้าพระยาจำแนกตามระดับความลึกของแม่น้ำที่บริเวณทำนายนนทบุรี

ทำนายนนทบุรี อ.เมือง จ.นนทบุรี เวลาตรวจวัด 10.10 น. วันที่ 1 มีนาคม 2557

ค่าความเค็มเฉลี่ยในหน้าตัด 4.65 กรัม/ลิตร

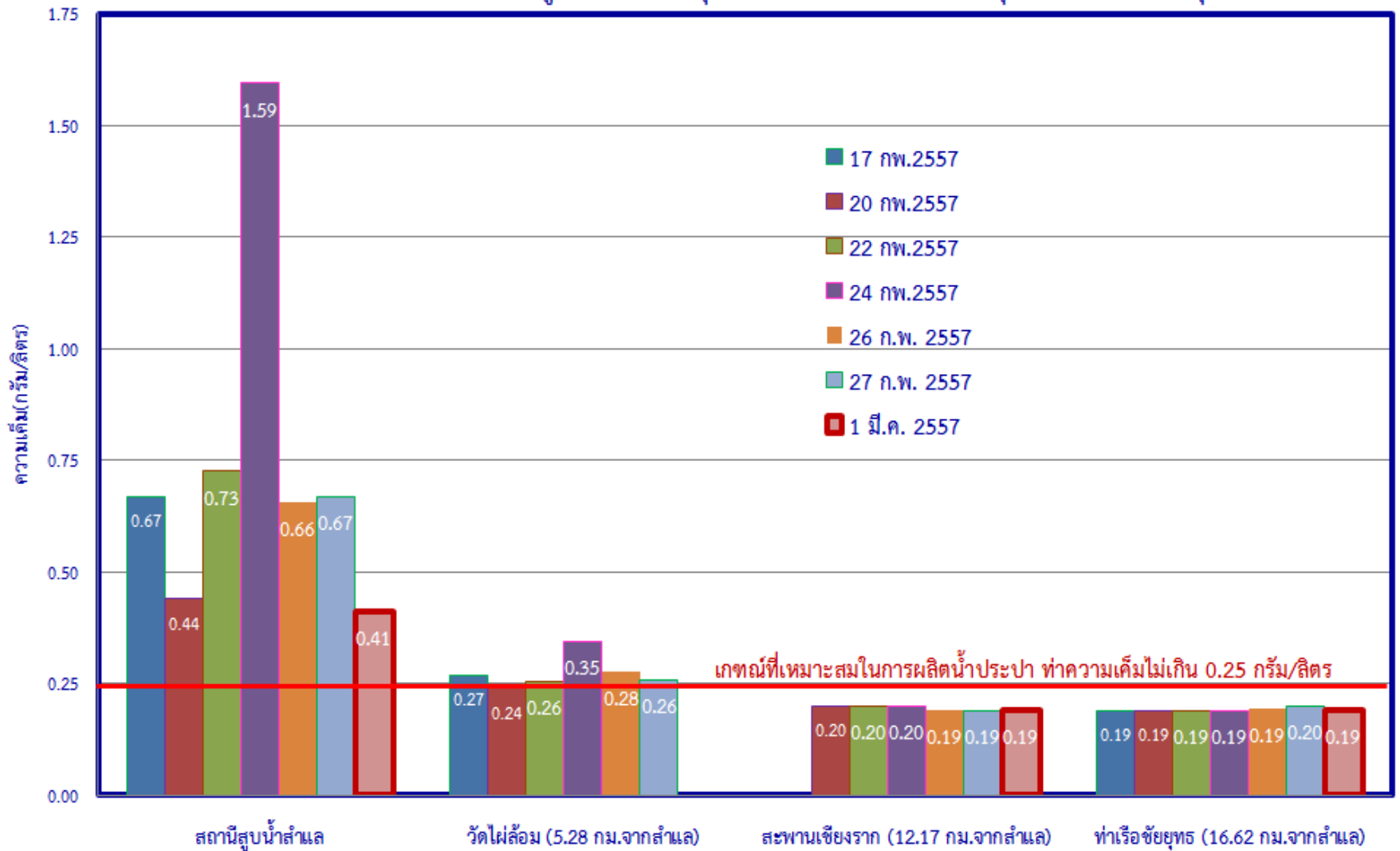
ค่าความเค็มเฉลี่ยที่ความลึก 1 เมตร เท่ากับ 4.66 กรัม/ลิตร

ฝั่งซ้าย				กลางลำน้ำ				ฝั่งขวา			
Depth (m)	Temp. (°C)	EC (µs/cm)	Sal. (g/L)	Depth (m)	Temp. (°C)	EC (µs/cm)	Sal. (g/L)	Depth (m)	Temp. (°C)	EC (µs/cm)	Sal. (g/L)
ผิวน้ำ (0.1)	28.66	8,715	4.49	ผิวน้ำ (0.1)	28.39	9,048	4.70	ผิวน้ำ (0.1)	28.45	8,769	4.54
1	28.32	9,018	4.69	1	28.35	9,040	4.70	1	28.40	8,821	4.58
2	28.32	9,027	4.70	2	28.36	9,042	4.70	2	28.35	8,861	4.60
3				3	28.35	9,063	4.72	3	28.33	8,914	4.63
4				4	28.36	9,065	4.72	4			
5				5	28.38	9,042	4.70	5	กลุ่มงานตะกอนและคุณภาพน้ำ		

จุดตรวจวัด	17 กพ.2557	20 กพ.2557	22 กพ.2557	24 กพ.2557	26 ก.พ. 2557	27 ก.พ. 2557	1 มี.ค. 2557	เกณฑ์ประปา
สถานีสูบน้ำลำแล	0.67	0.44	0.73	1.59	0.66	0.67	0.41	0.25
วัดไผ่ล้อม (5.28 กม.จากลำแล)	0.27	0.24	0.26	0.35	0.28	0.26		0.25
สะพานเชียงราก (12.17 กม.จากลำแล)		0.20	0.20	0.20	0.19	0.19	0.19	0.25
ท่าเรือชัยยุทธ (16.62 กม.จากลำแล)	0.19	0.19	0.19	0.19	0.19	0.20	0.19	0.25

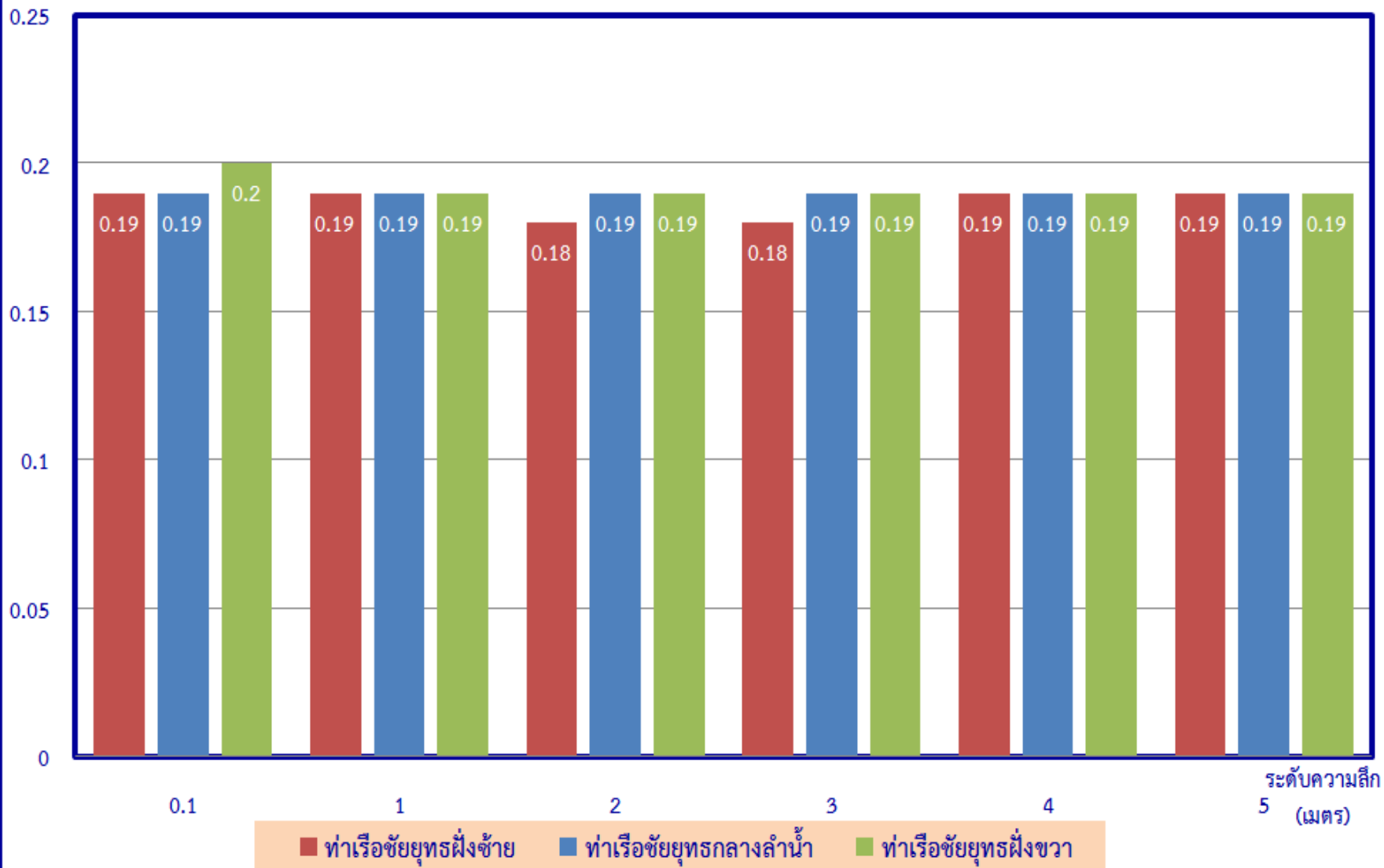
ความเค็มเฉลี่ยในแต่ละหน้าตัด ตั้งแต่สถานีสูบน้ำลำแลจนกระทั่งถึง อ.บางไทร จ.พระนครศรีอยุธยา ในวันที่ 1 มีนาคม ที่ทำการตรวจวัด จุดที่ความเค็มไม่เกินเกณฑ์ของประปา (0.25 กรัม/ลิตร) คือ วัดปทุมทอง ต.บ้านประทุม อ.สามโคก จ.ปทุมธานี และ จุดที่ความเค็มไม่เกินเกณฑ์การเกษตร (2.0 กรัม/ลิตร) คือ วัดบางเตือ ต.บางเตือ อ.เมือง จ.ปทุมธานี

ความเค็มในแม่น้ำเจ้าพระยาตั้งแต่สถานีสูบน้ำสำแล จ.ปทุมธานี ถึง อ.บางไทร(ท่าเรือชัยยุทธ) จ.พระนครศรีอยุธยา



ความเค็ม
(กรัม/ลิตร)

ผลการสำรวจการกระจายความเค็มผิวน้ำ กลางลำน้ำ และผิวน้ำที่ทำเรือชัยยุทธ อ.บางไทร จ.พระนครศรีอยุธยา

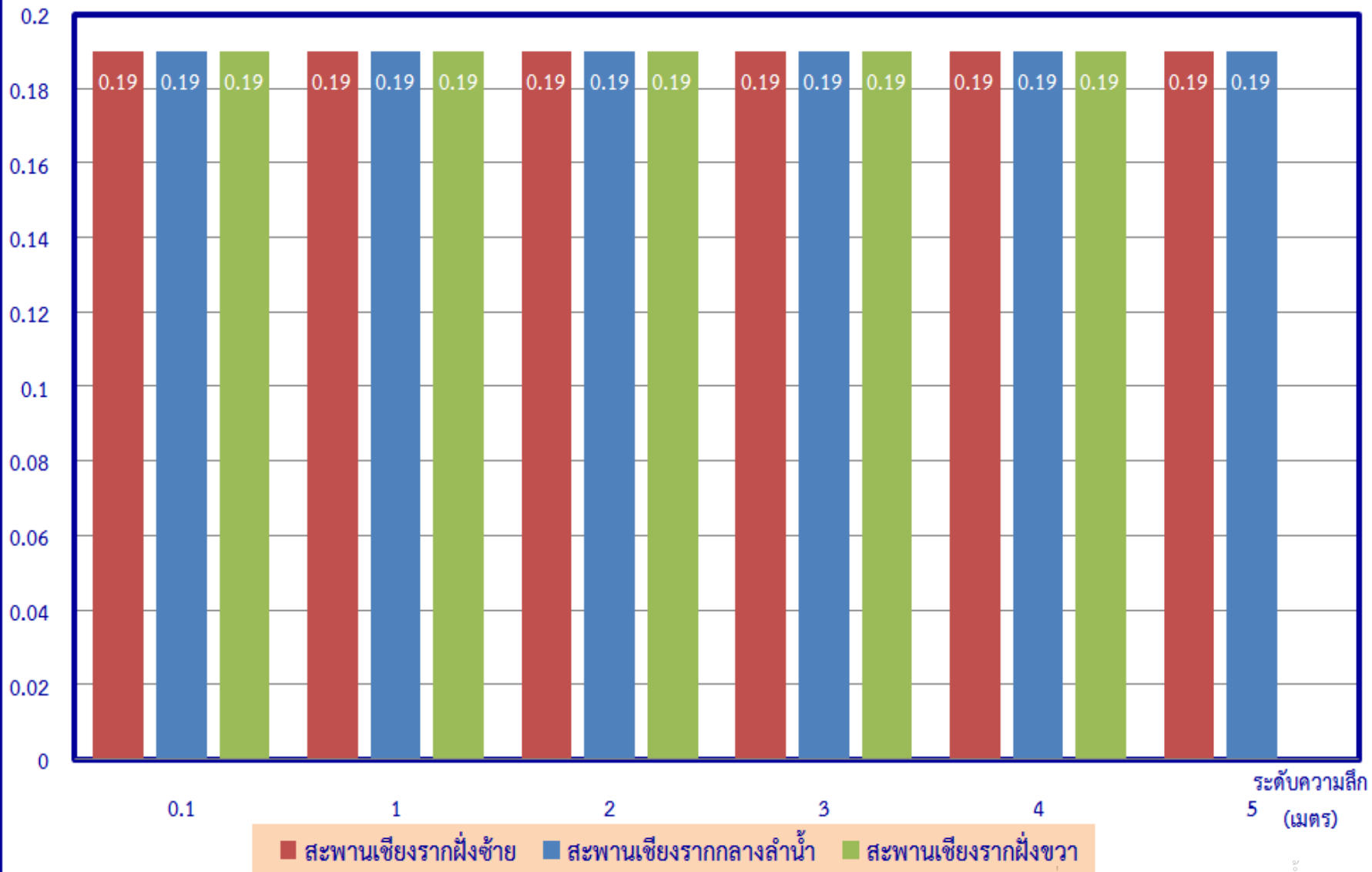


กลุ่มงานตะกอนและคุณภาพน้ำ

ส่วนอุทกวิทยา สำนักบริหารจัดการน้ำและอุทกวิทยา

ความเค็ม
(กรัม/ลิตร)

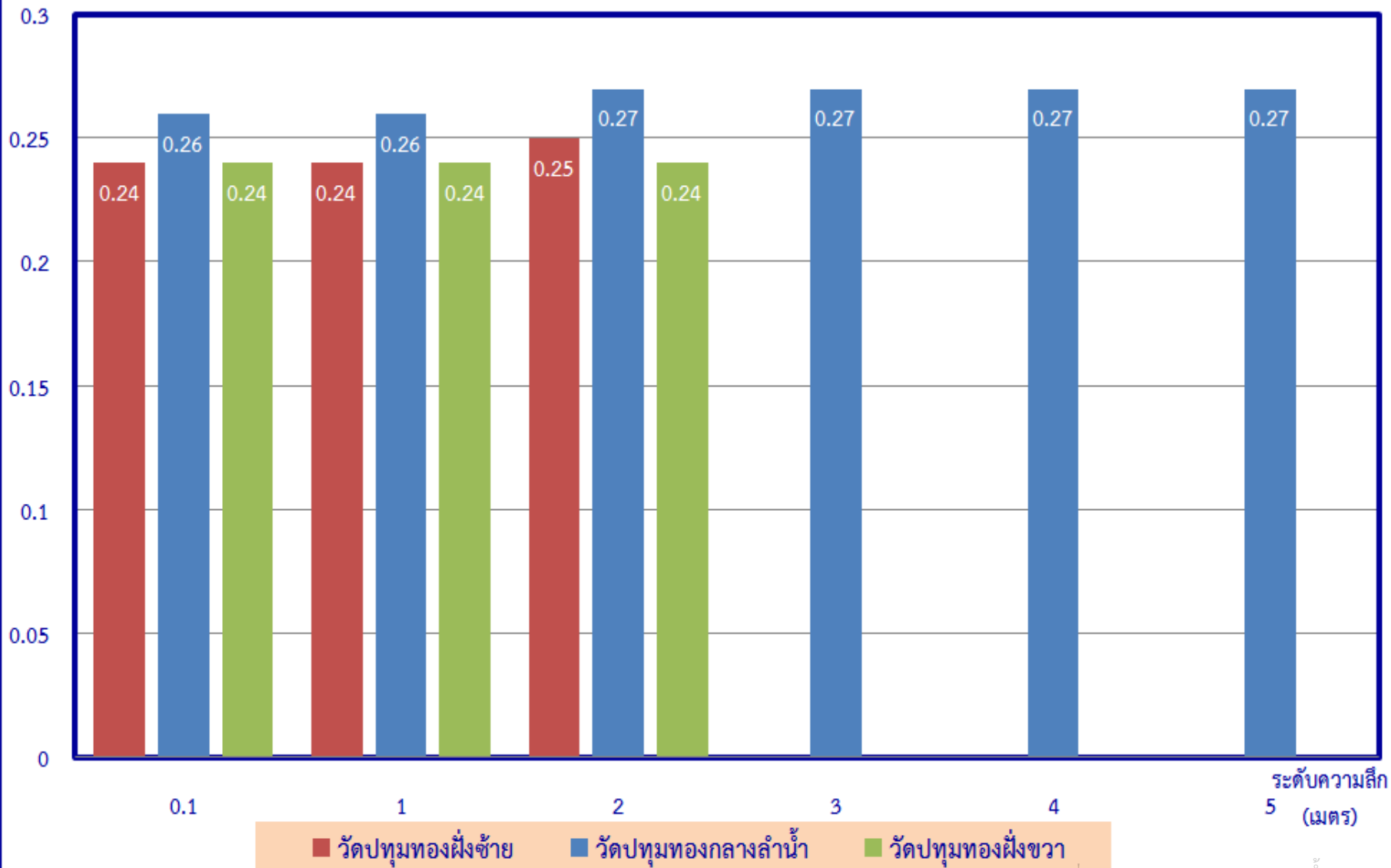
ผลการสำรวจการกระจายความเค็มผิ่งขวา กลางลำน้ำ และ ผิ่งซ้ายที่สะพานเชียงราก อ.สามโคก จ.ปทุมธานี



กลุ่มงานตะกอนและคุณภาพน้ำ

ความเค็ม
(กรัม/ลิตร)

ผลการสำรวจการกระจายความเค็มผิวน้ำ กลางลำน้ำ และ ผิวน้ำที่วัดปทุมทอง ต.บ้านปทุม อ.สามโคก จ.ปทุมธานี



วัดปทุมทองผิวน้ำ

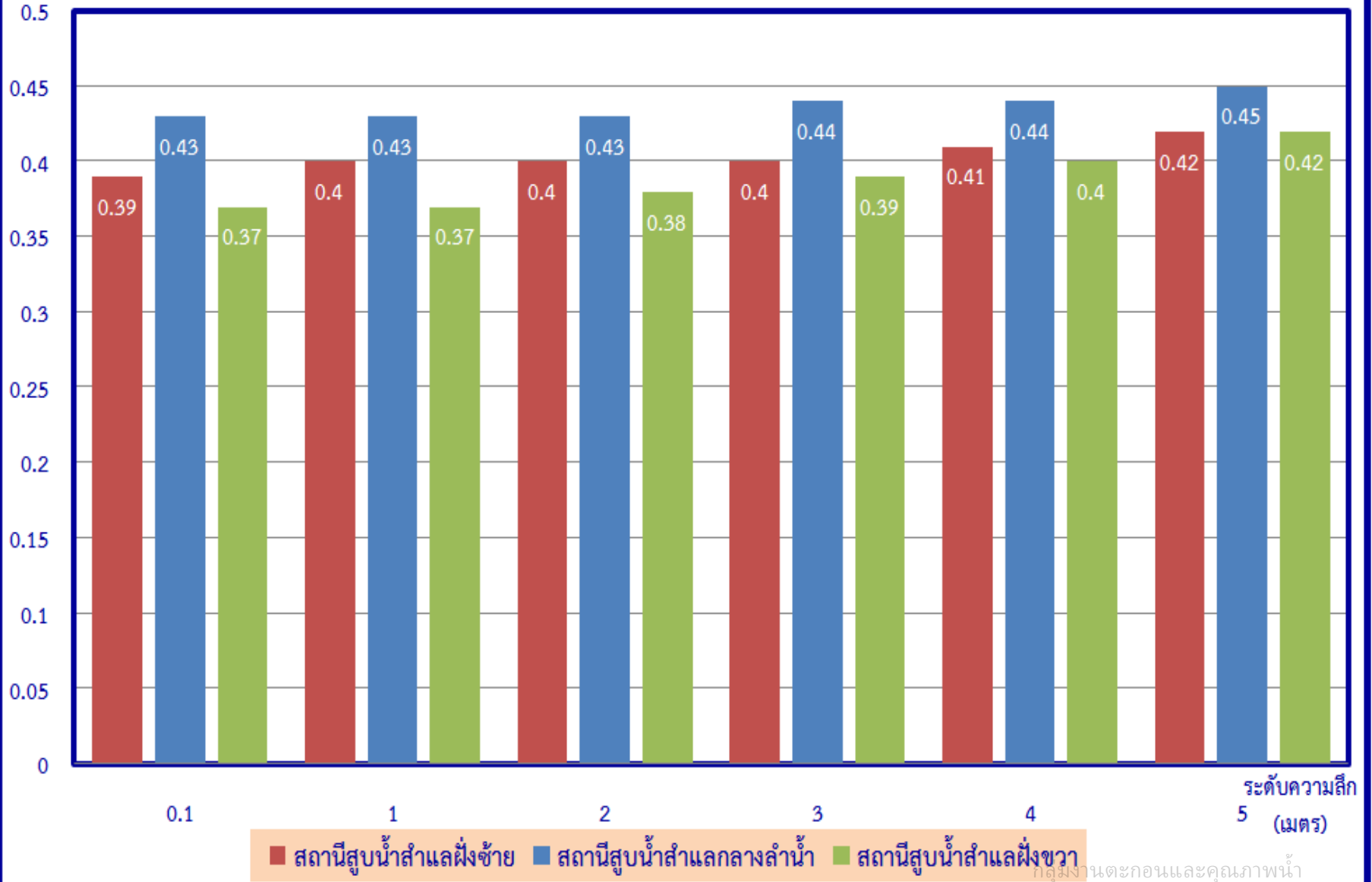
วัดปทุมทองกลางลำน้ำ

วัดปทุมทองผิวน้ำ

กลุ่มงานตะกอนและคุณภาพน้ำ

ความเค็ม
(กรัม/ลิตร)

ผลการสำรวจการกระจายความเค็มฝั่งขวา กลางลำน้ำ และ ฝั่งซ้ายที่สถานีสูบน้ำสำแล อ.เมือง จ.ปทุมธานี

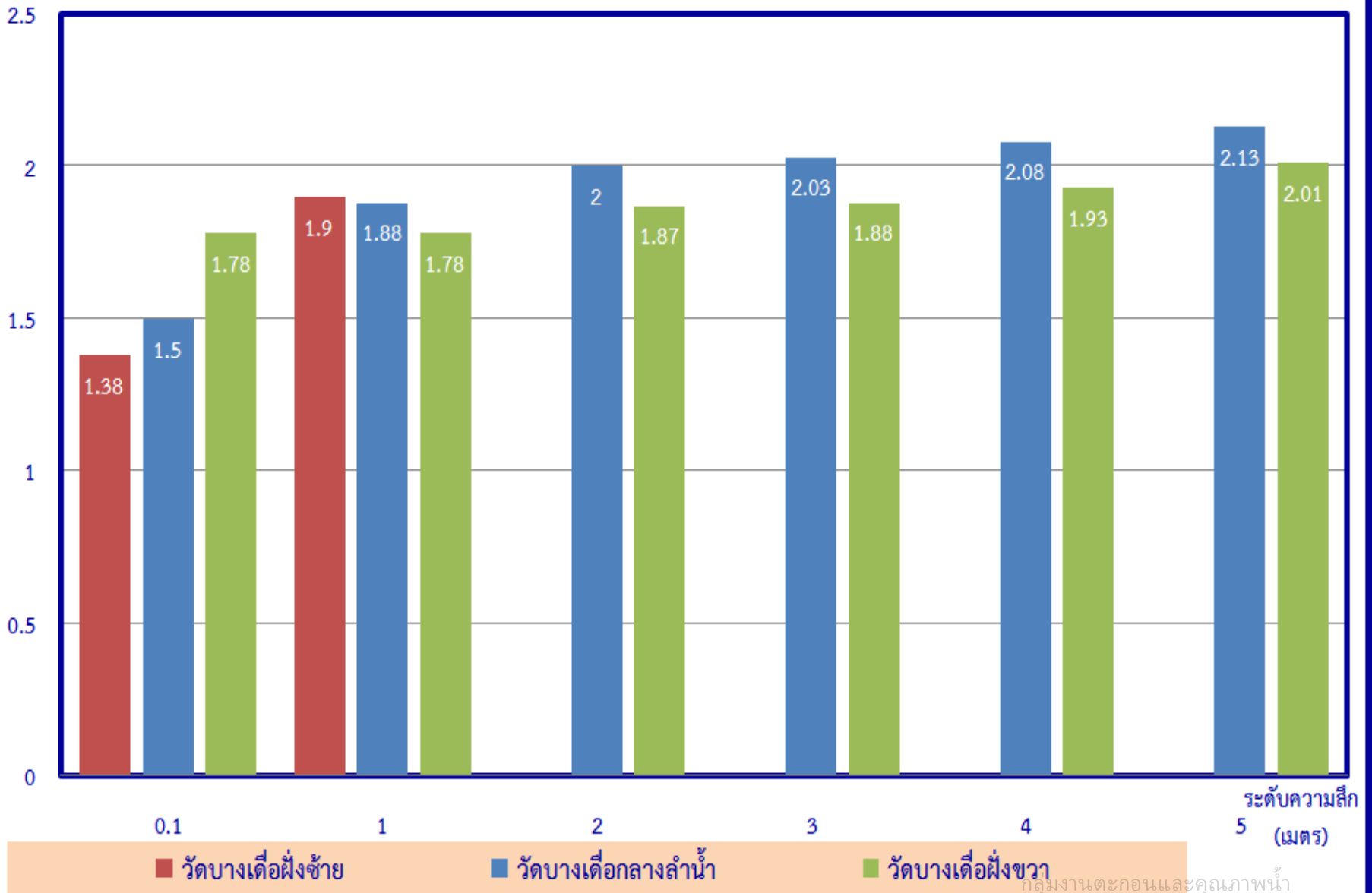


■ สถานีสูบน้ำสำแลฝั่งซ้าย ■ สถานีสูบน้ำสำแลกลางลำน้ำ ■ สถานีสูบน้ำสำแลฝั่งขวา

กลุ่มงานตะกอนและคุณภาพน้ำ

ความเค็ม
(กรัม/ลิตร)

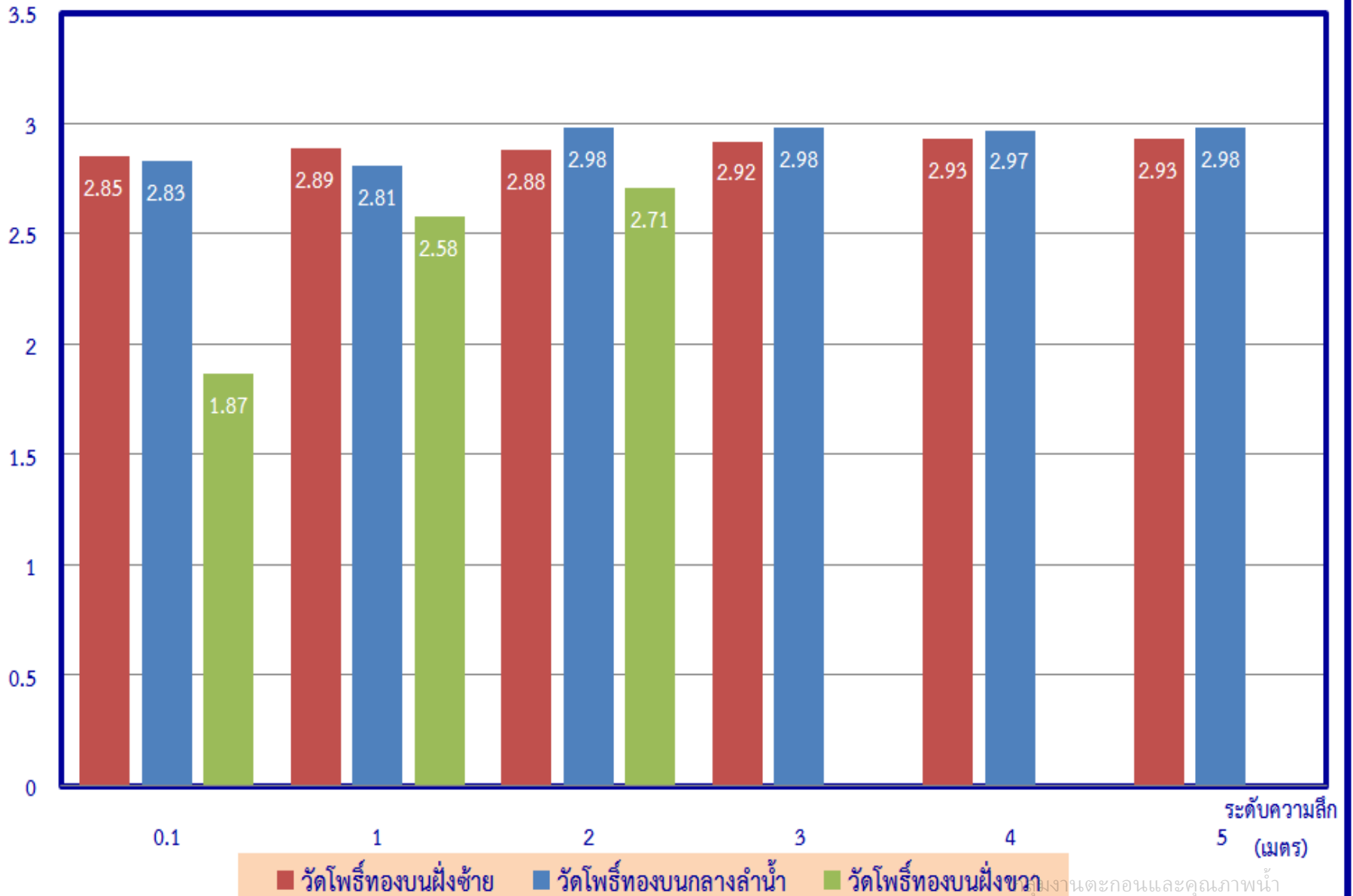
ผลการสำรวจการกระจายความเค็มผิวน้ำ กลางลำน้ำ และ ผิวน้ำที่วัดบางเตือ ต.บางเตือ อ.เมือง จ.ปทุมธานี



กลุ่มงานตะกอนและคุณภาพน้ำ

ความเค็ม
(กรัม/ลิตร)

ผลการสำรวจการกระจายความเค็มฝั่งขวา กลางลำน้ำ และ ฝั่งซ้ายที่วัดโพธิ์ทองบน



วัดโพธิ์ทองบนฝั่งซ้าย

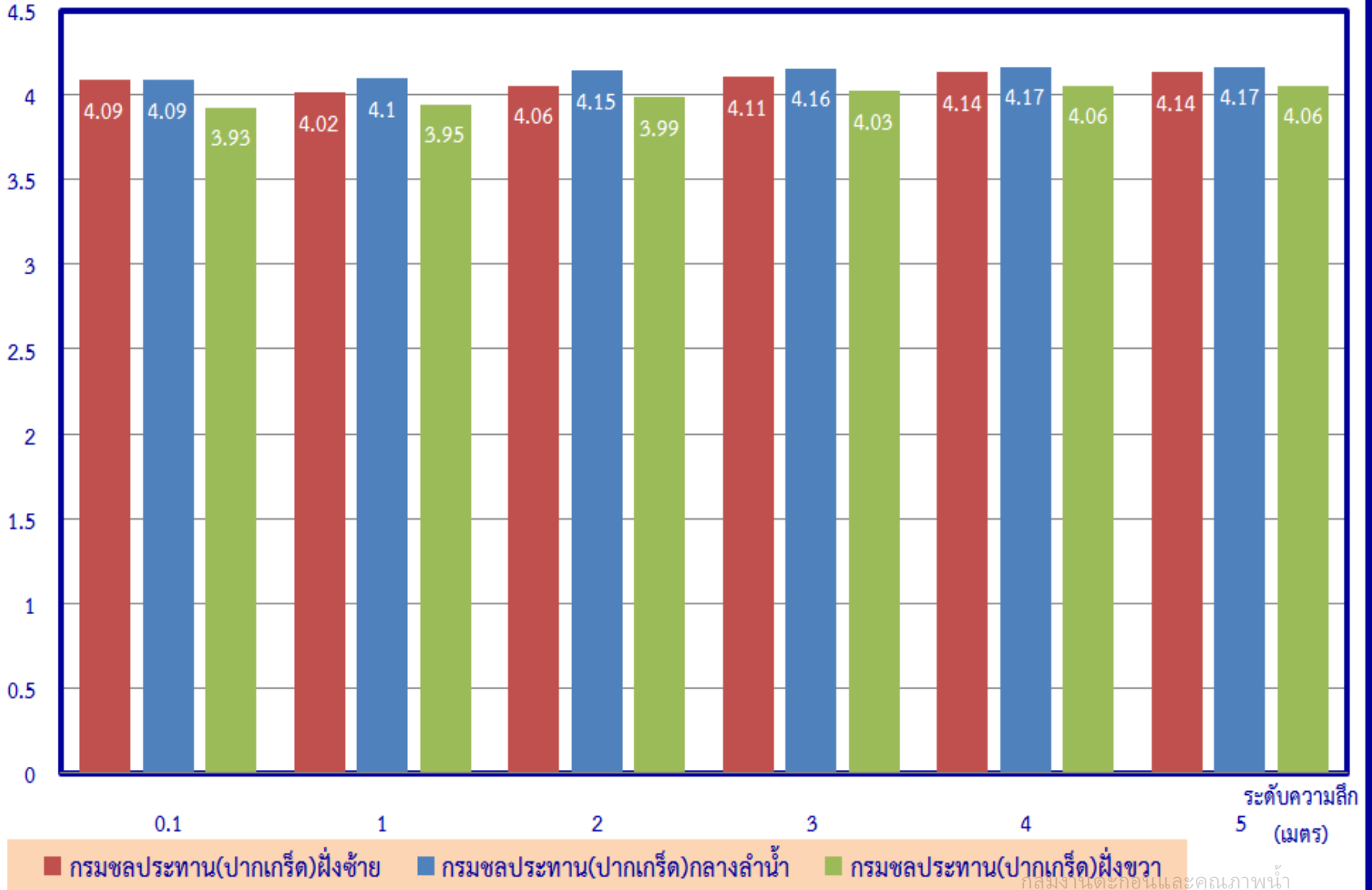
วัดโพธิ์ทองบนกลางลำน้ำ

วัดโพธิ์ทองบนฝั่งขวา

ทีมงานตะกอนและคุณภาพน้ำ

ความเค็ม
(กรัม/ลิตร)

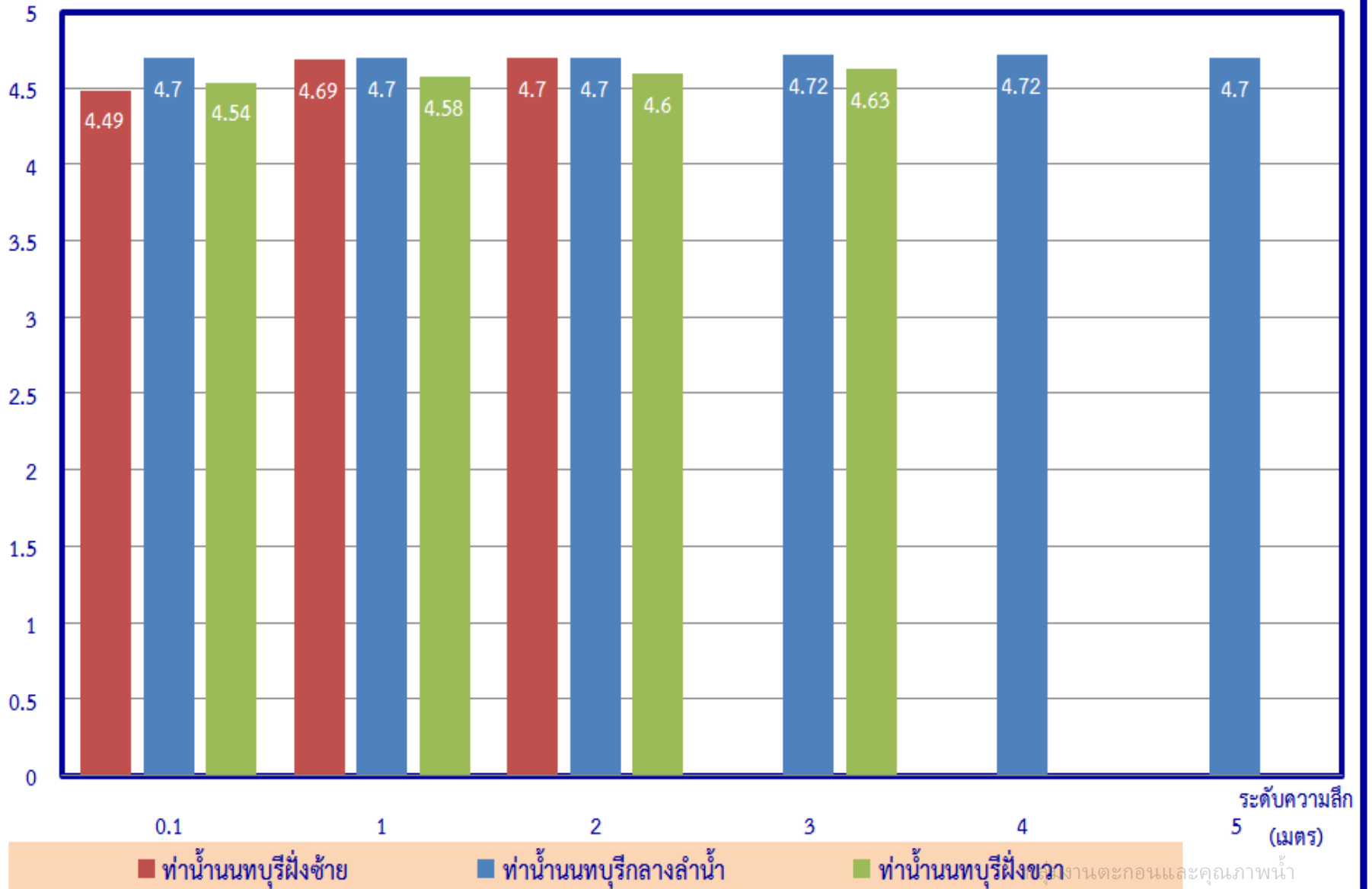
ผลการสำรวจการกระจายความเค็มฝั่งขวา กลางลำน้ำ และ ฝั่งซ้ายที่กรมชลประทานปากเกร็ด



กลุ่มงานตะกอนและคุณภาพน้ำ

ความเค็ม
(กรัม/ลิตร)

ผลการสำรวจการกระจายความเค็มผิวน้ำ กลางลำน้ำ และ ผิวน้ำที่ทำนายนนทบุรี อ.เมือง จ.นนทบุรี



งานตะกอนและคุณภาพน้ำ